

# Bilancio Sociale Kairos Soc. Coop. Sociale 2021

Bilancio sociale predisposto ai sensi dell'articolo 14 del D. Lgs. n.117/2017.

Bilancio sociale elaborato attraverso il modello Iscoop di Legacoopsociali (CC BY-NC 4.0)

### Introduzione

La cooperativa sociale Kairos, centro per il benessere psicologico, è una cooperativa sociale di tipo A che opera nel territorio della Provincia di Oristano. Essa è composta da una équipe multidisciplinare che include professionisti specializzati in neuropsichiatria infantile, psicologia, logopedia, terapia comportamentale e psichiatria che, nell'ottica dell'integrazione tra la disciplina medica e psicologica, garantisce una presa in carico globale dell'individuo, con la finalità di tutelarne la salute ed il benessere psicologico.

Al 31 dicembre 2021, i soci della cooperativa sono attualmente 3, di cui 1 dipendente e 2 liberi professionisti.

Di seguito si riportano i principali servizi offerti dalla Cooperativa al momento della redazione del bilancio del 2021:

- Diagnosi e trattamento dei disturbi dell'età evolutiva e adulta, nello specifico:
  1. Valutazioni Neuropsichiatriche;
  2. Valutazioni neuropsicologiche;
  3. Valutazioni logopediche;
  4. Colloqui neuropsichiatrici di approfondimento;
  5. Parent training e Teacher training;
  6. Consulenze individuali;
  7. Trattamenti neuropsicologici;
  8. Trattamenti logopedici;
  9. Percorsi di supporto al metodo di studio;
  10. Terapia comportamentale ABA;
  11. Interventi educativi e psico-educativi;
  12. Psicoterapia cognitivo comportamentale;
  13. Stesura di Diagnosi Funzionali e monitoraggio di Piani Didattici Personalizzati e Piani Educativi Individualizzati.

Alcune prestazioni vengono svolte mediante sovvenzioni pubbliche, quali il servizio home-care premium, legge 20 e 162 della Regione Sardegna e Bando Carpe Diem sul contrasto alla povertà educativa, tuttavia la maggior parte di esse vengono retribuite attraverso le risorse economiche personali.

### La lettera del Presidente

Da quest'anno la Kairos Soc. Coop. Sociale redige il bilancio sociale in termini più articolati e approfonditi rispetto ai precedenti, questo per rispettare le disposizioni in merito al nuovo codice del Terzo Settore, il quale impone una maggiore trasparenza rispetto alle attività svolte.

Il nostro bilancio, tuttavia, non andrà a soddisfare solo gli obblighi imposti, ma sarà orientato a dare una visione più ampia del nostro operato.

Dal 2017, anno in cui la Cooperativa si è costituita, abbiamo rilevato una costante crescita, sia dal punto di vista strutturale che di organico. Questo lo dobbiamo principalmente all'impegno e alla caparbia dei soci fondatori e dei collaboratori, che hanno sposato le finalità del nostro progetto e hanno condiviso la nostra filosofia lavorativa.

Anche il 2021 è stato un anno molto impegnativo e delicato, per via soprattutto dell'emergenza Covid-19 che ancora oggi non smette di condizionare negativamente le nostre vite e, di conseguenza, anche il nostro lavoro quotidiano. Ci sono stati dei mesi dell'anno in cui gli ingressi al Centro si sono dimezzati per via delle continue assenze dei nostri utenti. In itinere, la stessa sorte è toccata anche a tutti i dipendenti del Centro, che a turno hanno contratto la malattia. Per limitare i danni, abbiamo puntato maggiormente sugli incontri on line e abbiamo cercato di portare avanti i trattamenti (ove possibile) con gli operatori rimasti. Abbiamo inoltre cercato di potenziare il canale delle valutazioni anche se il continuo avvicendamento dei neuropsichiatri non ci ha permesso di incrementarlo così come avremmo voluto. In sintesi, tutti gli sforzi profusi hanno reso possibile un aumento del fatturato ma non sono bastati a chiudere il bilancio senza perdite, che, tuttavia, non solo tali da demotivarci nel portare avanti la nostra mission.

Questo documento è il frutto di un continuo confronto d'équipe e in esso sono riportati, oltre ai dati storici, anche delle importanti indicazioni per la crescita e il futuro della società.

Ringrazio tutti i soci e collaboratori per il lavoro svolto e per l'impegno profuso.

## Nota metodologica

Il Bilancio Sociale della società KAIROS CENTRO PER IL BENESSERE PSICOLOGICO è stato concepito e redatto in conformità al decreto del 4 luglio scorso 2019, adottato dal Ministero delle Politiche sociali e del lavoro.

Il documento è stato redatto con la collaborazione di tutto lo staff della società, sia soci che dipendenti e collaboratori.

## Identità

### Presentazione e dati Anagrafici

#### Ragione Sociale

Kairos Soc. Coop. Sociale

#### Partita IVA

01209210952

#### Codice Fiscale

01209210952

#### Forma Giuridica

Cooperativa sociale tipo A

#### Settore Legacoop

Sociale

#### Anno Costituzione

2017

#### Associazione di rappresentanza

Legacoop

#### Associazione di rappresentanza: Altro

## Attività di interesse generale ex art. 2 del D.Lgs. 112/2017

#### Tipologia attività

c) Prestazioni socio-sanitarie di cui al decreto del Presidente del Consiglio dei ministri del 14 febbraio 2001, pubblicato nella Gazzetta Ufficiale n. 129 del 6 giugno 2001, e successive modificazioni

#### Descrizione attività svolta

La Kairos Soc. Coop. Sociale, Centro per il benessere psicologico, è composta da una équipe multidisciplinare che opera nell'ambito della Neuropsichiatria dell'infanzia e dell'adolescenza; nello specifico l'équipe è composta da Neuropsichiatra infantile, Psicologi dell'età evolutiva, psicoterapeuti cognitivo-comportamentali, logopedista, tecnici della riabilitazione psichiatrica e terapisti comportamentali ABA che, nell'ottica della formazione specifica, della prevenzione e dell'integrazione tra la disciplina medica e quella psicologica, garantiscono una presa in carico globale dell'individuo con la finalità di prevenire il disagio psichico in età adulta e ridurre i tassi di abbandono scolastico. In sede sono presenti inoltre psicoterapeuti e neuropsicologi che si occupano della presa in carico di problematiche psicologiche e cognitive dell'età adulta.

La Kairos ha un'esperienza pluriennale in attività di diagnosi e trattamento neuropsicologico nei disturbi dell'età evolutiva, come dislessia, disortografia, discalculia e disgrafia (DSA), disturbi del comportamento dirompente e deficit di attenzione con o senza iperattività (ADHD) e disabilità intellettive; inoltre offre servizi di terapia comportamentale ABA per disturbi pervasivi dello sviluppo; consulenza e trattamento psicologico in bambini, adolescenti e adulti; disagio emotivo e psicosociale, valutazione e trattamento logopedico, psicoterapia cognitivo-comportamentale; parent-training (supporto e consulenza alla genitorialità); teacher training (consulenza, sostegno e formazione per gli enti scolastici); riabilitazione cognitiva dei disturbi dell'età adulta. Nel periodo estivo si effettuano inoltre attività laboratoriali di potenziamento dei prerequisiti

dell'apprendimento, delle capacità socio-relazionali ed emotive, dell'attenzione e delle funzioni esecutive.

### Principale attività svolta da statuto di tipo A

Salute mentale - Strutture socio-sanitarie, e Centri di riab. e cura, Interventi socio-educativi territoriali (inclusi ludoteche, centri /soggiorni estivi, ecc.), Interventi socio-educativi domiciliari

Descrivere sinteticamente gli aspetti socio-economici del contesto di riferimento e i territori in cui si opera. Per contesto si intende non solo l'ambito geografico in cui si svolge l'attività, ma anche tutti quei fenomeni e tendenze di carattere generale, che possono avere natura economica, politica e sociale e che condizionano e influenzano le scelte e i comportamenti della cooperativa/consorzio.

La Kairos Soc. Coop. Sociale ha sede operativa nel territorio del Comune di Ghilarza (OR). Essa raccoglie le richieste provenienti principalmente dagli utenti del territorio del Guilcier, della Provincia di Oristano e molto più sporadicamente da altre zone e Comuni della Sardegna. Il Comune di Ghilarza con circa 5000 abitanti è quello più popoloso. Esso rappresenta anche il centro abitato con il maggior numero di servizi: Scuole, servizi territoriali sanitari. Ospedalieri e supermercati, pertanto, rappresenta un punto di riferimento rispetto a tutti i punti di vista per il territorio, anche grazie al fatto che risulta ben collegato ai paesi limitrofi e non grazie alla presenza della Strada Statale 131.

### Regioni

Sardegna

### Province

Oristano

## Sede Legale

### Indirizzo

Via Milano 30

### Regione

Sardegna

### Telefono

3397161437

### Provincia

Oristano

### Fax

n/d

### C.A.P.

09071

### Comune

Abbasanta

### Email

kairoscooperativasociale@gmail.com

### Sito Web

n/d

## Sede Operativa

### Indirizzo

Via Cavalier Agus, 111

### Regione

Sardegna

### C.A.P.

09074

### Provincia

Oristano

### Comune

Ghilarza

## Storia dell'Organizzazione

### Breve storia dell'organizzazione dalla nascita al periodo di rendicontazione

La Kairos Soc. Coop. Sociale nasce ad Abbasanta (OR) nel 2017 grazie all'impegno e all'investimento dei tre soci fondatori che decisero di accantonare le loro esperienze individuali come Psicologi per confluire all'interno di un progetto di cooperazione sociale. La finalità è stata fin da subito quella di creare un servizio di Neuropsichiatria infantile e di Psicologia che potesse rispondere in modo concreto alle esigenze delle persone offrendo servizi di qualità e professionalità, nell'ottica della tutela del benessere psicologico e della prevenzione del disagio psichico. Allora l'equipe, oltre che dai tre soci, era composta da una

logopedista e da una Neuropsichiatra Infantile, che, tuttavia, prestava la propria collaborazione saltuariamente. In seguito l'equipe si è arricchita, seppur per un breve periodo, della collaborazione di una psicologa-psicoterapeuta ad orientamento sistemico-familiare. Con il crescere delle richieste e dell'equipe è sorta la necessità di trovare una nuova sede che potesse rispondere ai nuovi bisogni. Fu così che nel 2018, la sede operativa venne trasferita da Abbasanta a Ghilarza, in una nuova struttura moderna e spaziosa, dotata di tutti i confort e nel rispetto della normativa sull'eliminazione delle barriere architettoniche. Grazie alla presenza di nuovi spazi, l'equipe si è potuta ulteriormente allargare. Questo ha permesso di offrire nuovi servizi e di garantire un maggior numero di prese in carico, estendendo le collaborazioni anche ai servizi pubblici quali Comuni e Provincia. Attualmente l'equipe è composta da 11 persone: un Neuropsichiatra infantile, cinque psicologi, due logopediste, un educatore professionale, una segretaria e un operatore che si occupa dell'igiene dei locali. Può contare inoltre sulla collaborazione di diversi tirocinanti.

#### Testimonianze dei soci fondatori e dei soci storici

“Quello che il bruco chiama fine del Mondo il resto del Mondo chiama farfalla”. Lao Tze.

“E' più facile costruire bambini forti che riparare uomini distrutti” *F. Douglass*

## Mission, vision e valori

### Mission, finalità, valori e principi della cooperativa

Il progetto Kairos nasce con l'obiettivo di inglobare all'interno di una equipe multidisciplinare una serie di professionisti che, nell'ottica del costante confronto e dell'integrazione tra diverse discipline (medica e psicologica), offrano risposte concrete a richieste differenti in ciascun ambito del benessere psicologico. La finalità è quella di prevenire il disagio psicologico attraverso una presa in carico globale dell'individuo.

Nella filosofia Kairos ciascun utente è considerato unico, senza distinzione di sesso, razza e fede religiosa. Ogni persona viene trattata con assoluto riguardo e ne viene rispettata la sua riservatezza. Il personale opera garantendo imparzialità, trasparenza ed onestà, adottando misure volte a garantire la continuità e la qualità dei servizi erogati.

Viene, inoltre, assicurato il coinvolgimento e la responsabilizzazione dell'utente o dei loro tutori nella realizzazione dei trattamenti individualizzati e di gruppo, informandoli sugli obiettivi di salute prefissati e raggiunti.

### Partecipazione e condivisione della mission e della vision

## Governance

### Sistema di governo

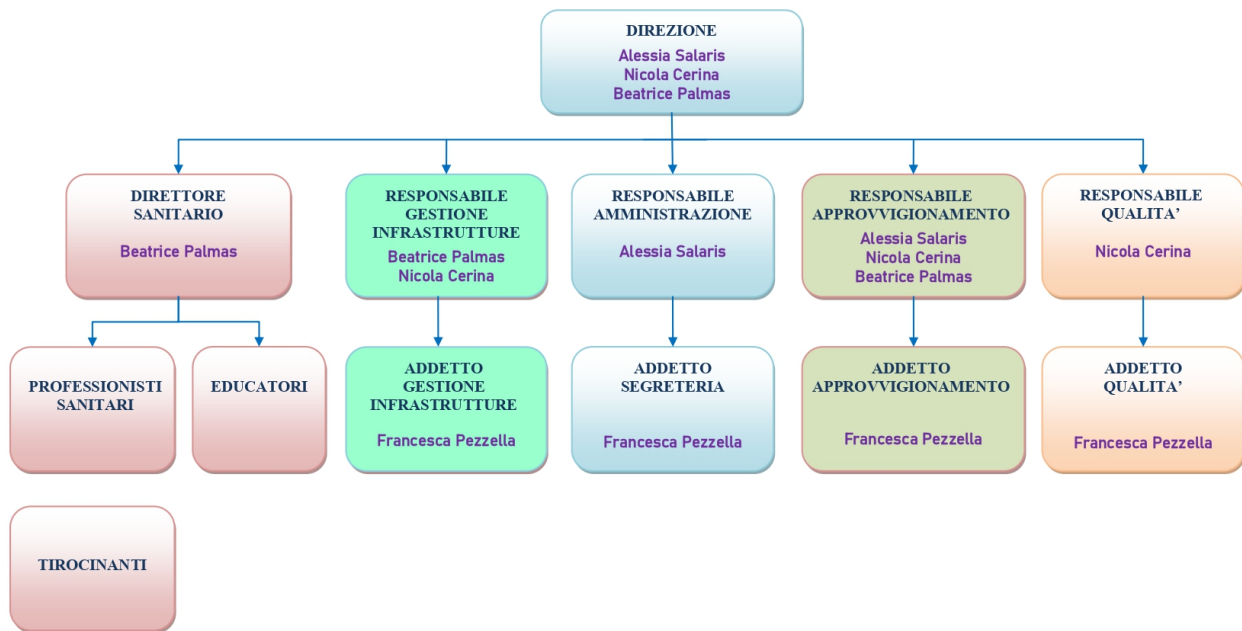
La Direzione della Kairos Soc. Coop. Sociale assegna, comunica e distribuisce all'interno della cooperativa le responsabilità e le autorità per ogni singola funzione individuata nell'organigramma.

L'attività di definizione dei ruoli, responsabilità e autorità all'interno della Cooperativa si rende necessaria per assicurare che i processi stiano producendo gli output attesi, per riferire alla Direzione opportunità di miglioramento e garantire un servizio all'utente che sia strutturato e di qualità.

Ruoli, responsabilità e competenze minime per ogni funzione individuata sono definite dalla direzione nell'organigramma (vedi organigramma in allegato).

### Organigramma

## Organigramma



ALL 2a sez. 5 MQ "Organigramma" in Rev. 0 del 06.10.2020

Certificazioni, modelli, e qualifiche della cooperative (Qualità, Sa8000, Rating di legalità, Sistema organizzativo 231...)

Sistema di Qualità ISO 9001:2015

Responsabilità e composizione del sistema di governo

### DIREZIONE

Alessia Salaris

Nicola Cerina

Beatrice Palmas

### DIRETTORE SANITARIO

Beatrice Palmas

PROFESSIONISTI SANITARI, EDUCATORI, TIROCINANTI

### RESPONSABILE AMMINISTRAZIONE

Alessia Salaris

### RESPONSABILE GESTIONE INFRASTRUTTURE:

Beatrice Palmas

Nicola Cerina

### RESPONSABILE APPROVVIGIONAMENTO

Alessia Salaris

Nicola Cerina

Beatrice Palmas

### RESPONSABILE QUALITA'

Nicola Cerina

### ADDETTO GESTIONE INFRASTRUTTURE E SEGRETERIA

Francesca Pezzella

### ADDETTO APPROVVIGIONAMENTO E QUALITA'

Francesca Pezzella

## Responsabilità e composizione del sistema di governo

Nominativo	Carica ricoperta	Data prima nomina	Periodo in carica
Alessia Salaris	Responsabile legale	27-01-2017	01/2017-in corso

## Focus su presidente e membri del CDA

Presidente e legale rappresentante in carica

Nome e Cognome del Presidente

Alessia Salaris

Numero mandati del Presidente

Consiglio di amministrazione

Inserire i dati richiesti

2

Maschi

1

Totale Maschi

%0.00

Femmine

2

Totale Femmine

%0.00

fino a 40 anni

2

Totale fino a 40 anni

%0.00

da 41 a 60 anni

1

Totale da 41 a 60 anni

%0.00

Nazionalità italiana

3

Totale Nazionalità italiana

%0.00

## Partecipazione

Vita associativa

La vita associativa all'interno della Cooperativa è garantita da riunioni d'equipe soci settimanali e da periodiche Assemblee.

Numero aventi diritto di voto

3

N. di assemblee svolte nel periodo di rendicontazione

4

## Mappa degli Stakeholder

Mappa degli Stakeholder

Gli interlocutori diretti e indiretti dell'organizzazione sono:

**interni:**

- Personale (dipendenti e collaboratori);

**esterni:**

- Istituzioni Bancarie;
- Scuole, Università;
- Enti Pubblici (ASL, Comuni, Unione dei Comuni, PLUS, Provincia e Regione)
- Fornitori;
- Famiglie e Utenti;

**Immagine**



## Stakeholder



- Istituzioni bancarie
- Committenti
- Istituzioni scolastiche
- Famiglie
- Utenti
- Fornitori
- Enti di formazione
- Soci, lavoratori e dipendenti
- Movimento cooperativo
- Enti pubblici (ASL, Unione dei Comuni, PLUS, Provincia e Regione)

Sociale: Persone, Obiettivi e Attività

Sviluppo e valorizzazione dei soci

## Vantaggi di essere socio

Diventare soci di una cooperativa significa partecipare alle scelte aziendali e condividere con i soci un progetto non solo di tipo lavorativo ma anche e soprattutto di vita. Diversi i vantaggi e le opportunità: primo tra tutti quello di sentire la società, nella quale si lavora e si investe, “propria”, discutendone e condividendone le scelte e gli obiettivi. I soci rappresentano i pilastri della cooperativa. Ognuno di loro, con le proprie responsabilità, contribuisce a favorire l'organizzazione aziendale e a coordinare il lavoro collettivo dei dipendenti. I soci della Kairos, a questo proposito, si riuniscono tutte le settimane in riunione per discutere delle scelte aziendali da attuare e individuare le criticità presenti, per trovare soluzioni funzionali alla loro risoluzione che saranno ove possibile in sede di equipe allargata con tutti i dipendenti. I soci sono i leader della società, essi determinano la stabilità dell'equipe e la produttività dei dipendenti.

## Numero e Tipologia soci

Soci ordinari

3

## Focus Tipologia Soci

Soci lavoratori

3

Soci svantaggiati

0

Soci persone giuridiche

0

## Focus Soci persone fisiche

**Genere**

Maschi	1	%33
Femmine	2	%67

---

**Totale**  
3.00

**Età**

fino a 40 anni	2	%66.67
Dai 41 ai 60 anni	1	%33.33

---

**Totale**  
3.00

**Nazionalità**

Nazionalità italiana	3	%100.00
----------------------	---	---------

---

**Totale**  
3.00

**Studi**

Laurea	3	%100.00
--------	---	---------

---

**Totale**  
3.00

**Anzianità associativa**

da 0 a 5 anni	da 6 a 10 anni	da 11 a 20 anni	oltre 20 anni
3	0	0	0
%100.00	%0.00	%0.00	%0.00

---

**Totale**  
3.00

**Occupazione: sviluppo e valorizzazione dei lavoratori****Politiche del lavoro e salute e sicurezza, contratti di lavoro applicati**

La Kairos Soc. Coop. Sociale opera nell'ottica della formazione professionale continua al fine di fornire un servizio di qualità per gli utenti che ne usufruiscono, attraverso un costante lavoro di equipe. Rispetto al periodo di rendicontazione, risultavano

in essere 9 contratti collettivi nazionali, dei quali quattro con livello di inquadramento D2, uno E2, uno D1, uno B1, uno C1 e uno A1.

## Welfare aziendale

### Numero Occupati

9

### Occupati soci e non soci

occupati soci maschi	occupati soci femmine
1	0

---

Totale  
1.00

occupati non soci maschi	occupati non soci femmine
1	7

---

Totale  
8.00

occupati soci fino ai 40 anni	occupati soci da 41 a 60 anni	occupati soci oltre 60 anni
1	0	0

---

Totale  
1.00

occupati NON soci fino ai 40 anni	occupati NON soci fino dai 40 ai 60 anni	occupati NON soci oltre i 60 anni
8	0	0

---

Totale  
8.00

Occupati soci con Laurea	Occupati soci con Scuola media superiore	Occupati soci con Scuola media inferiore
1	0	0

Occupati soci con Scuola elementare	Occupati soci con Nessun titolo
0	0

---

Totale  
1.00

Occupati NON soci con Laurea	Occupati NON soci con Scuola media superiore	Occupati NON soci con Scuola media inferiore
5	3	0

Occupati NON soci con Scuola elementare	Occupati NON soci con Nessun titolo
0	0

			<b>Totale</b>
			8.00
Occupati soci con Nazionalità Italiana 1	Occupati soci con Nazionalità Europea non italiana 0	Occupati soci con Nazionalità Extraeuropea 0	
			<b>Totale</b>
			1.00
Occupati NON soci con Nazionalità Italiana 8	Occupati NON soci con Nazionalità Europea non italiana 0	Occupati NON soci con Nazionalità Extraeuropea 0	
			<b>Totale</b>
			8.00

### Volontari e tirocinanti (svantaggiati e non)

Volontari Svantaggiati Maschi 0	Volontari Svantaggiati Femmine 0	Volontari NON Svantaggiati Maschi 0	Volontari NON Svantaggiati Femmine 0
<b>Totale svantaggiati</b>		<b>Totale non svantaggiati</b>	
Tirocinanti Svantaggiati Maschi 0	Tirocinanti Svantaggiati Femmine 0	Tirocinanti NON Svantaggiati Maschi 0	Tirocinanti NON Svantaggiati Femmine 2
<b>Totale svantaggiati</b>		<b>Totale non svantaggiati</b>	
		2.00	

### Livelli di inquadramento

**A1 (ex 1° livello)**

Addetto pulizie/ cucina/ ausiliari Femmine

1

---

**Totale**  
1.00

**B1 (ex 3° livello)**

Addetto alla segreteria Femmine

1

---

**Totale**  
1.00

**C1 (ex 4° livello)**

Impiegato d'ordine Femmine

1

---

**Totale**  
1.00

**D1 (ex 5° livello)**

Educatore Maschi

1

---

**Totale**  
1.00

**D2 (ex 6° livello)**

Educatore professionale Maschi

1

Educatore professionale Femmine

1

---

**Totale**  
2.00

Terapista della riabilitazione (logopedista, fisioterapista... ) Femmine

2

---

**Totale**  
2.00

**Tipologia di contratti di lavoro applicati**

Dipendenti a tempo indeterminato e a tempo pieno 1	% 7.69
Dipendenti a tempo indeterminato e a part time 5	% 38.46
Dipendenti a tempo determinato e a tempo pieno 0	% 0.00
Dipendenti a tempo determinato e a part time 3	% 23.08
Collaboratori continuative 0	% 0.00
Lavoratori autonomi 4	% 30.77
Altre tipologie di contratto 0	% 0.00
<hr/>	
Totale 13.00	

## Struttura dei compensi, delle retribuzioni, delle indennità erogate

### Organo di amministrazione e controllo

Retribuzione annua lorda minima 16310.06	Retribuzione annua lorda massima 21026.07	Rapporto 1.29
---	--	------------------

Nominativo	Tipologia	Importo
Alessia Salaris	compensi	1500
Nominativo Nicola Cerina	Tipologia compensi	Importo 1300
Nominativo Beatrice Palmas	Tipologia compensi	Importo 1800

### Dirigenti

Nominativo	Tipologia	Importo
Alessia Salaris	compensi	1500

### Volontari

Importo dei rimborsi complessivi annuali 0	Numero volontari che hanno usufruito del rimborso 0
---	--

## Formazione

### Tipologia e ambiti corsi di formazione

La formazione professionale all'interno dell'azienda è garantita da costanti supervisioni settimanali dei dipendenti da parte dei soci e da collaboratori esterni afferenti all'Università di Padova. Tali attività non sono mai state interrotte, neanche durante l'emergenza Covid. La natura di tali formazioni riguardano l'ambito clinico della psicopatologia dell'età evolutiva e adulta. Il CDA stimola inoltre i propri dipendenti ad aggiornarsi sistematicamente mediante corsi di formazione che possano dare loro nuove competenze spendibili nella quotidianità lavorativa.

### Tipologia e ambiti corsi di formazione

## Ore medie di formazione per addetto

Ore di formazione complessivamente erogate nel periodo di rendicontazione	Totale organico nel periodo di rendicontazione	Rapporto
60	9	7

### Feedback ricevuti dai partecipanti

## Qualità dei servizi

### Attività e qualità di servizi

#### Descrizione

La kairos eroga principalmente servizi di tipo sanitario, nell'ambito medico (neuropsichiatria infantile e psichiatria) e psicologico. Nello specifico si occupa di Diagnosi e riabilitazione delle problematiche e dei disturbi dell'età evolutiva e adulta. Eroga inoltre in regime di convenzione pubblica prestazioni di psicoterapia per adulti con disagio psichico.

Attività presidiate ex attività di interesse generale art. 2 del decreto legislativo n. 112/2017

b) interventi e prestazioni sanitarie;

### Carattere distintivo nella gestione dei servizi

### Utenti per tipologia di servizio

Tipologia	n. utenti	n. utenti diretti
Servizio	diretti	Gli utenti in carico sono prevalentemente minori con o senza disabilità conclamate, adulti con
Servizi Sanitari	100	problematiche emotive con prevalenza di sesso maschile.

## Impatti dell'attività

### Ricadute sull'occupazione territoriale

La kairos rappresenta una importante risorsa per il territorio della Provincia di Oristano, in particolare per le zone che afferiscono all'area geografica del Guilcier. Tutto il personale dipendente della Kairos è composto da ragazzi che risiedono nei paesi limitrofi al Comune di Ghilarza, luogo in cui la cooperativa ha sede operativa. I servizi erogati soddisfano la maggior parte delle richieste provenienti dal territorio, garantendo una presa in carico globale dell'individuo, nell'ottica della prevenzione della psicopatologia dell'età adulta e della tutela del benessere psicologico in toto.



Media occupati del periodo di rendicontazione  
0

Media occupati ( anno -1)  
0

Media occupati ( anno -2)  
0

#### Rapporto con la collettività

Nel periodo estivo, la Kairos eroga attività laboratoriali di tipo ludico-educativo in collaborazione con associazioni esterne (sportive, musicali), al fine di promuovere la conoscenza dell'equipe e sensibilizzare il territorio verso temi di tipo psico-sociale (dispersione scolastica, problematiche emotive).

#### Rapporto con la Pubblica Amministrazione

La Kairos eroga alcuni servizi in collaborazione con la pubblica amministrazione. Nello specifico risultano attivi i progetti home care premium con il plus di Ghilarza-Bosa e il progetto Carpe Diem finanziato dalla Regione Sardegna, in collaborazione con i Plus di Oristano e Ghilarza-Bosa. Sono inoltre attivi progetti psico-educativi finanziati da Legge 162 e 20 in collaborazione con i Comuni nei quali gli utenti sono residenti.

#### Impatti ambientali

La Kairos può contare su una sede operativa moderna strutturata su un unico piano con infissi in alluminio ed elettrodomestici a risparmio energetico. Lo smaltimento dei rifiuti è garantito dalla raccolta differenziata porta a porta e da un sistema di smaltimento di rifiuti speciali come i toner esausti. I consumi idrici, inoltre, sono ridotti in quanto i servizi erogati non ne prevedono l'utilizzo. In futuro l'obiettivo è quello di riuscire ad installare un impianto fotovoltaico per la riduzione dei costi e dei consumi dell'energia elettrica.

## Situazione Economico-Finanziaria

### Attività e obiettivi economico-finanziari

#### Situazione economica, finanziaria e patrimoniale

La cooperativa, nel corso del 2021 ha incrementato il fatturato, rispetto all'anno 2020, di circa il 35%.

Nel corso del 2021 è stato attivato il servizio in convenzione con il SSN, grazie al quale i pazienti possono usufruire del servizio mediante il pagamento del ticket.

La pandemia, anche nel corso del 2021, ha diverse volte sospeso il servizio causa positività, talvolta dei pazienti altre volte del personale, tuttavia, vista l'analisi economico finanziaria previsionale e futura si è deciso di non sospendere gli stipendi e i compensi dei collaboratori. Questa decisione ha portato, per l'anno contabile 2021 una perdita di esercizio, che verrà ripianata già nel corso del 2022.

Dall'anno 2022 i soci, che nel 2021 avevano con la cooperativa un rapporto di collaborazione come lavoratori autonomi, sono stati assunti con un contratto di lavoro subordinato a tempo indeterminato.

### Attivo patrimoniale , patrimonio proprio, utile di esercizio

#### Dati da Bilancio economico

Fatturato	€268.958,00
Attivo patrimoniale	€81.752,00
Patrimonio proprio	-€4.756,00
Utile di esercizio	-€9.887,00

## Valore della produzione

Valore della produzione anno di rendicontazione	Valore della produzione anno di rendicontazione ( anno -1)	Valore della produzione anno di rendicontazione ( anno -2)
272863	204926	157536

## Composizione del valore della produzione

Composizione del Valore della produzione (derivazione dei ricavi)	Valore della produzione	Ripartizione % ricavi
Ricavi da Pubblica Amministrazione	25730	% 9.43
Ricavi da persone fisiche	243229	% 89.14
Donazioni (compreso 5 per mille)	3904	% 1.43
		<b>Totale</b>
		272'863.00

## Fatturato per servizio (ex attività di interesse generale ex art. 2 del D.Lgs. 112/2017)

Tipologia Servizi	Fatturato
c) prestazioni socio-sanitarie di cui al decreto del Presidente del Consiglio dei ministri 14 febbraio 2001, pubblicato nella Gazzetta Ufficiale n. 129 del 6 giugno 2001, e successive modificazioni;	268958
<b>Totale</b>	<b>268'958.00</b>

## Fatturato per servizio Cooperative tip.A

Altri Servizi	
Altro	268958
Prestazioni socio-sanitarie di tipo psicologico, logopedico, neuropsicologico e neuropsichiatrico	
<b>Totali</b>	<b>268'958.00</b>

## Fatturato per Territorio

### Provincia

## RSI

## Responsabilità Sociale e Ambientale

## Buone pratiche

Al fine di migliorare la gestione interna e incrementare la qualità aziendale, La Kairos è entrata a far parte del circuito di certificazione di qualità ISO 9001:2015. Ha inoltre ottenuto la convenzione da parte di ATS Sardegna per l'erogazione di prestazioni di psicoterapia relative alla branca di -Specialistica Ambulatoriale-.

## Partnership, collaborazioni con altre organizzazioni

Tipologia	Denominazione	Tipologia Attività
Partner	Partnership	Co-progettazione e realizzazione di bandi e progetti su scala Regionale e Nazionale generalmente sul contrasto alla povertà educativa.
Cooperative	Cooperativa sociale Studio e Progetto 2	

## Obiettivi Sviluppo Sostenibile SDGs

## Politiche e strategie

## Coinvolgimento degli stakeholder

## Attività di coinvolgimento degli stakeholder

Gli stakeholder sono degli elementi fondamentali nella politica della cooperativa. Essi hanno un interesse diretto o indiretto nei confronti dell'impresa e nutrono importanti aspettative rispetto ai risultati che l'organizzazione stabilisce e cerca di raggiungere. Essi possono essere:

- **Interni** all'organizzazione. In questo caso, ognuno di loro spera di ottenere un vantaggio dall'organizzazione e ogni sua decisione o azione può essere influenzata dalle decisioni e azioni della cooperativa.
- **Esterni** all'organizzazione. In questo altro caso, essi sperano e auspicano un generale successo della cooperativa in quanto, da tale successo, deriva un proprio vantaggio diretto o indiretto.

I principali stakeholder che ruotano potenzialmente intorno all'orbita Kairos sono:

- I soci e il consiglio di amministrazione;
- I vari Responsabili e coordinatori;
- I dipendenti e collaboratori;
- Gli utenti e i loro famigliari o tutori;
- Società o enti che prendono accordi per l'erogazione dei servizi;
- La Regione Sardegna per l'accreditamento della struttura;
- L'ATS per l'erogazione di prestazioni di psicoterapia in regime convenzionato;
- Il SSN in generale;
- I fornitori di prodotto;
- I fornitori di servizio;
- Gli enti, associazioni, organismi di formazione;
- L'organismo di certificazione per il rilascio e mantenimento del certificato di qualità;
- Gli addetti alla manutenzione e verifica degli impianti;
- Le società per la fornitura di energia elettrica, linea internet, acqua, ecc.

- Il responsabile approvvigionamento;
- Il personale preposto al raggiungimento e monitoraggio degli obiettivi inerenti ai servizi offerti;
- La Leadership.

Le principali modalità di coinvolgimento degli stakeholder sono di tipo monodirezionale sia attraverso azioni di tipo informativo come la diffusione del bilancio sociale (soprattutto per quelli interni), sia di tipo consultivo, tramite la compilazione di questionari di gradimento ed azioni collettive come giornate di sensibilizzazione e seminari informativi che prevedono il coinvolgimento di esperti del settore (per quelli esterni) .

## Numero, tipologia e modalità di coinvolgimento di stakeholder interni

## Numero, tipologia e modalità di coinvolgimento di stakeholder esterni

### Innovazione

### Cooperazione

### Obiettivi di Miglioramento

#### Obiettivi di miglioramento della rendicontazione sociale

I principali obiettivi che la Kairos si propone di raggiungere sono:

- incremento convenzione con ATS Sardegna per prestazioni di specialistica ambulatoriale;
- apertura di nuova sede operativa;

**Obiettivo** Breve descrizione dell'obiettivo e delle modalità che verranno intraprese per raggiungerlo

Altro Incremento convenzione con ATS Sardegna per erogazione di prestazioni di specialistica ambulatoriale: incremento personale che possa coprire più ore.

**Entro quando**

verrà

raggiunto

01-01-2023

**Obiettivo** Breve descrizione dell'obiettivo e delle modalità che verranno intraprese per raggiungerlo

Altro Apertura nuova sede operativa presso altro Comune: redazione business plan; ricerca nuova struttura, nuovo personale e redazione di tutti i documenti necessari per avviarla e renderla conforme alle normative.

**Entro quando**

verrà

raggiunto

01-10-2022

### Obiettivi di miglioramento strategici

**Obiettivo**

Crescita professionale interna

**Breve descrizione dell'obiettivo e delle modalità che verranno intraprese per raggiungerlo**

Garantire formazioni specifiche periodiche attraverso il coinvolgimento di esperti del settore mediante webinar, lezioni multimediali ed esercitazioni pratiche

**Entro quando**

verrà raggiunto

31-12-2022

## TABELLA DI CORRELAZIONE

### *Bilancio sociale predisposto ai sensi dell'articolo 14 del D. Lgs. n.117/2017*

Il presente bilancio sociale è stato redatto attraverso il supporto del modello ISCOOP. La presente tabella di correlazione vuole offrire un quadro sinottico di come il modello ISCOOP sia in compliance con le "Linee guida per la redazione del bilancio sociale degli enti del Terzo settore" emanate dal Ministero Del Lavoro e delle Politiche Sociali con il Decreto 4 luglio 2019 (GU n.186 del 9-8-2019).

Per ogni sotto-sezione e requisito richiesto dalle Linee guida (riportati nella prima colonna della tabella), vengono riportati gli indicatori qualitativi e quantitativi **OBBLIGATORI** del modello ISCOOP che rispondono a quel requisito indicando l'ambito, la sezione e il/gli indicatori specifici i cui rintracciare i dati (seconda colonna della tabella).

Il Modello Iscoop è stato elaborato per le imprese sociali cooperative distinte per: Cooperative sociali di tipo A (A); Cooperative sociali di tipo B (B); Cooperative sociali di tipo A+B (A+B); Consorzi (C); Imprese sociali cooperative (non coop.sociali) (IS); Consorzi di imprese sociali cooperative (non coop. sociali) (ISC).

Alcuni indicatori presenti nel modello sono comuni a tutte le tipologie, altri sono specifici solo per quella tipologia di impresa sociale cooperativa. Tali indicatori specifici e obbligatori, quando presenti in tabella, riportano la tipologia di impresa sociale cooperativa alla quale si riferiscono.

Per completezza si ribadisce che come indicato nelle Linee Guida: "Per gli enti di Terzo settore tenuti ex lege alla redazione, il bilancio sociale dovrà contenere almeno le informazioni di seguito indicate (...). In caso di omissione di una o più sotto-sezioni **l'ente sarà tenuto a illustrare** le ragioni che hanno condotto alla mancata esposizione dell'informazione"

<b>LINEE GUIDA PER LA REDAZIONE DEL BILANCIO SOCIALE DEGLI ENTI DEL TERZO SETTORE</b> ai sensi dell'art. 14 comma 1 d.lgs. 117/2017 e, con riferimento alle imprese sociali, dell'art. 9 comma 2 d.lgs. 112/2017. (Gazzetta Ufficiale n. 186 del 9 agosto 2019)	<b>Riferimento Modello ISCOOP. MODELLO DI BILANCIO SOCIALE PER LE IMPRESE SOCIALI COOPERATIVE SOCIALI</b>
<b>1) METODOLOGIA ADOTTATA PER LA REDAZIONE DEL BILANCIO SOCIALE</b>	
Eventuali standard di rendicontazione utilizzati; Cambiamenti significativi di perimetro o metodi di misurazione rispetto al precedente periodo di rendicontazione; Altre informazioni utili a comprendere il processo e la metodologia di rendicontazione.	<b>AMBITO:</b> Parte Introduttiva <b>INDICATORE:</b> Nota Metodologica
<b>2) INFORMAZIONI GENERALI SULL'ENTE</b>	
Nome dell'ente; Codice Fiscale; Partita Iva; Forma giuridica e qualificazione ai sensi del Codice del Terzo settore; Indirizzo sede legale; Altre sedi; Aree territoriali di operatività; Valori e finalità perseguite (missione dell'ente); Attività statutarie individuate facendo riferimento all'art. 5 del d.lgs. 117/2017 e/o all'art. 2 del d.lgs. 112/2017 (oggetto sociale); evidenziare se il perimetro delle attività statutarie sia più ampio di quelle effettivamente realizzate, circostanziando le attività effettivamente svolte; Altre attività svolte in maniera secondaria/strumentale; Collegamenti con altri enti del terzo settore (inserimento in reti, gruppi di imprese sociali...); Contesto di riferimento;	<b>AMBITO:</b> Identità <b>SEZIONE:</b> Presentazione e dati anagrafici <b>INDICATORE:</b> <ul style="list-style-type: none"> <li>● Ragione sociale</li> <li>● C.F.</li> <li>● P.IVA</li> <li>● Forma giuridica</li> <li>● Attività di interesse generale ex art. 2 del d.lgs. 112/2017</li> <li>● Descrizione attività svolta</li> <li>● Principali attività svolte da statuto (A, B, A+B, C, ISC)</li> <li>● Adesione a consorzi</li> <li>● Adesione a reti</li> <li>● Adesioni a gruppi</li> <li>● Contesto di riferimento e territori</li> <li>● Regioni</li> <li>● Provincie</li> </ul> <b>SEZIONE:</b> Sede Legale e Sede operativa <b>SEZIONE:</b> Mission, vision e valori <b>INDICATORE:</b> <ul style="list-style-type: none"> <li>● Mission, finalità, valori e principi della cooperativa</li> </ul>
<b>3) STRUTTURA, GOVERNO E AMMINISTRAZIONE</b>	
Consistenza e composizione della base sociale /associativa (se esistente)	<b>AMBITO:</b> Sociale: persone, obiettivi e attività <b>SEZIONE:</b> Sviluppo e valorizzazione dei soci <b>INDICATORE:</b> <ul style="list-style-type: none"> <li>● Numero e Tipologia soci</li> <li>● Focus Tipologia Soci</li> <li>● Anzianità associativa</li> <li>● Focus Soci persone fisiche (A, B, A+B, IS)</li> <li>● Soci svantaggiati per tipologia svantaggio, genere, età, titolo di studio, nazionalità (B, A+B)</li> <li>● Tipologia di cooperative consorziate (C, ISC)</li> <li>● Elenco cooperative consorziate per territorio (C, ISC)</li> </ul>

<p>Sistema di governo e controllo, articolazione, responsabilità e composizione degli organi (indicando in ogni caso nominativi degli amministratori e degli altri soggetti che ricoprono cariche istituzionali, data di prima nomina, periodo per il quale rimangono in carica, nonché eventuali cariche o incarichi espressione di specifiche categorie di soci o associati);</p> <p>quando rilevante rispetto alle previsioni statutarie, approfondimento sugli aspetti relativi alla democraticità interna e alla partecipazione degli associati alla vita dell'ente;</p>	<p><b>AMBITO:</b> Identità  <b>SEZIONE:</b> Governance  <b>INDICATORE:</b></p> <ul style="list-style-type: none"> <li>● Sistema di governo</li> <li>● Organigramma</li> <li>● Responsabilità e composizione del sistema di governo</li> </ul> <p><b>AMBITO:</b> Identità  <b>SEZIONE:</b> Partecipazione  <b>INDICATORE:</b></p> <ul style="list-style-type: none"> <li>● Vita associativa</li> <li>● Numero aventi diritto di voto</li> <li>● N. di assemblee svolte nel periodo di rendicontazione</li> </ul> <p><b>AMBITO:</b> Sociale: Persone, obiettivi e attività  <b>SEZIONE:</b> Sviluppo e valorizzazione dei soci  <b>INDICATORE:</b></p> <ul style="list-style-type: none"> <li>● Vantaggi di essere socio</li> </ul>
<p>Mappatura dei principali stakeholder (personale, soci, finanziatori, clienti/utenti, fornitori, pubblica amministrazione, collettività) e modalità del loro coinvolgimento. In particolare, le imprese sociali (ad eccezione delle imprese sociali costituite nella forma di società cooperativa a mutualità prevalente e agli enti religiosi civilmente riconosciuti di cui all'articolo 1, comma 3 del d. lgs. 112/2017 "Revisione della disciplina in materia di impresa sociale") sono tenute a dar conto delle forme e modalità di coinvolgimento di lavoratori, utenti e altri soggetti direttamente interessati alle attività dell'impresa sociale realizzate ai sensi dell'art. 11 del d. lgs. 112/2017;</p>	<p><b>AMBITO:</b> Identità  <b>SEZIONE:</b> Mappa degli Stakeholder  <b>INDICATORE:</b> Mappa categoria di stakeholder</p> <p><b>AMBITO:</b> Responsabilità sociale e ambientale  <b>SEZIONE:</b> Coinvolgimento degli stakeholder  <b>INDICATORE:</b> Attività di coinvolgimento degli stakeholder</p>
<b>4) PERSONE CHE OPERANO PER L'ENTE</b>	
<p>Tipologie, consistenza e composizione del personale che ha effettivamente operato per l'ente (con esclusione quindi dei lavoratori distaccati presso altri enti, cd. "distaccati out") con una retribuzione (a carico dell'ente o di altri soggetti) o a titolo volontario comprendendo e distinguendo tutte le diverse componenti;  Contratto di lavoro applicato ai dipendenti;  Natura delle attività svolte dai volontari;</p>	<p><b>AMBITO:</b> Sociale: Persone, obiettivi e attività  <b>SEZIONE:</b> Occupazione: sviluppo e valorizzazione dei lavoratori  <b>INDICATORE:</b></p> <ul style="list-style-type: none"> <li>● Numero Occupati</li> <li>● Numero di occupati svantaggiati (B, A+B)</li> <li>● Occupati soci e non soci</li> <li>● Occupati svantaggiati soci e non soci (B, A+B)</li> <li>● Politiche del lavoro e salute e sicurezza, contratti di lavoro applicati</li> <li>● Tipologia di contratti di lavoro applicati</li> <li>● Volontari e tirocinanti (svantaggiati e non)</li> </ul>
<p>Attività di formazione e valorizzazione realizzate;</p>	<p><b>AMBITO:</b> Sociale: Persone, obiettivi e attività  <b>SEZIONE:</b> Occupazione: sviluppo e valorizzazione dei lavoratori  <b>INDICATORE:</b></p> <ul style="list-style-type: none"> <li>● Tipologia e ambiti corsi di formazione</li> <li>● Ore medie di formazione per addetto</li> </ul>
<p>Struttura dei compensi, delle retribuzioni, delle indennità di carica e modalità e importi dei rimborsi ai volontari: emolumenti, compensi o corrispettivi a qualsiasi titolo attribuiti ai componenti degli organi di amministrazione e controllo, ai dirigenti nonché agli associati; rapporto tra retribuzione annua lorda massima e minima dei lavoratori dipendenti dell'ente; in caso di utilizzo della possibilità di effettuare rimborsi ai volontari a fronte di autocertificazione, modalità di regolamentazione, importo dei rimborsi complessivi annuali e numero di volontari che ne hanno usufruito.</p>	<p><b>AMBITO:</b> Sociale: Persone, obiettivi e attività  <b>SEZIONE:</b> Occupazione: sviluppo e valorizzazione dei lavoratori  <b>INDICATORE:</b></p> <ul style="list-style-type: none"> <li>● Struttura dei compensi, delle retribuzioni, delle indennità erogate</li> </ul>
<b>5) OBIETTIVI E ATTIVITÀ</b>	
<p>informazioni qualitative e quantitative sulle azioni realizzate nelle diverse aree di attività, sui beneficiari diretti e indiretti, sugli output risultanti dalle attività poste in essere e, per quanto possibile, sugli effetti di conseguenza prodotti sui principali portatori di interessi. Se pertinenti possono essere inserite informazioni relative al possesso di certificazioni di qualità. Le attività devono essere esposte evidenziando la coerenza con le finalità dell'ente, il livello di raggiungimento degli obiettivi di gestione individuati, gli eventuali fattori risultati rilevanti per il raggiungimento (o il mancato raggiungimento) degli obiettivi programmati.  Elementi/fattori che possono compromettere il raggiungimento dei fini istituzionali e procedure poste in essere per prevenire tali situazioni.</p>	<p><b>AMBITO:</b> Sociale: Persone, obiettivi e attività  <b>SEZIONE:</b> Qualità dei servizi  <b>INDICATORE:</b></p> <ul style="list-style-type: none"> <li>● Attività e qualità di servizi</li> <li>● Utenti per tipologia di servizio (A, A+B)</li> <li>● Percorsi di inserimento lavorativo (B, A+B)</li> </ul> <p><b>SEZIONE:</b> Impatti sull'attività  <b>INDICATORE:</b></p> <ul style="list-style-type: none"> <li>● Ricadute sull'occupazione territoriale</li> <li>● Rapporto con la collettività</li> <li>● Rapporto con la Pubblica Amministrazione</li> </ul>

	<p><b>AMBITO:</b> Obiettivi di miglioramento  <b>SEZIONE:</b> Obiettivi di miglioramento strategici  <b>INDICATORE:</b></p> <ul style="list-style-type: none"> <li>● Obiettivi di miglioramento strategici</li> </ul> <p><b>SEZIONE:</b> Obiettivi di miglioramento rendicontazione sociale  <b>INDICATORE:</b></p> <ul style="list-style-type: none"> <li>● Obiettivi di miglioramento rendicontazione sociale</li> </ul>
<b>6) SITUAZIONE ECONOMICO-FINANZIARIA</b>	
<p>Provenienza delle risorse economiche con separata indicazione dei contributi pubblici e privati;  specifiche informazioni sulle attività di raccolta fondi; finalità generali e specifiche delle raccolte effettuate nel periodo di riferimento, strumenti utilizzati per fornire informazioni al pubblico sulle risorse raccolte e sulla destinazione delle stesse;  segnalazioni da parte degli amministratori di eventuali criticità emerse nella gestione ed evidenziazione delle azioni messe in campo per la mitigazione degli effetti negativi</p>	<p><b>AMBITO:</b> Situazione economico-finanziaria  <b>SEZIONE:</b> Attività e obiettivi economico-finanziari  <b>INDICATORE:</b></p> <ul style="list-style-type: none"> <li>● Situazione economica, finanziaria e patrimoniale</li> <li>● Attivo patrimoniale, patrimonio proprio, utile di esercizio</li> <li>● Valore della produzione</li> <li>● Composizione del valore della produzione</li> <li>● Fatturato per servizio (ex attività di interesse generale ex art. 2 del D.Lgs. 112/2017)</li> </ul>
<b>7) ALTRE INFORMAZIONI</b>	
<p>Indicazioni su contenziosi/controversie in corso che sono rilevanti ai fini della rendicontazione sociale;  Informazioni di tipo ambientale, se rilevanti con riferimento alle attività dell'ente: tipologie di impatto ambientale connesse alle attività svolte; politiche e modalità di gestione di tali impatti; indicatori di impatto ambientale (consumi di energia e materie prime, produzione di rifiuti ecc.) e variazione dei valori assunti dagli stessi; nel caso delle imprese sociali che operano nei settori sanitario, agricolo, ecc. in considerazione del maggior livello di rischi ambientali connessi, potrebbe essere opportuno enucleare un punto specifico ("Informazioni ambientali") prima delle "altre informazioni", per trattare l'argomento con un maggior livello di approfondimento;  Altre informazioni di natura non finanziaria, inerenti gli aspetti di natura sociale, la parità di genere, il rispetto dei diritti umani, la lotta contro la corruzione ecc.  Informazioni sulle riunioni degli organi deputati alla gestione e all'approvazione del bilancio, numero dei partecipanti, principali questioni trattate e decisioni adottate nel corso delle riunioni.</p>	<p><b>AMBITO:</b> Parte Introduttiva  <b>INDICATORE:</b> Introduzione</p> <p><b>AMBITO:</b> Sociale: persone, obiettivi e attività  <b>SEZIONE:</b> Impatti sull'attività  <b>INDICATORE:</b> Impatti ambientali</p> <p><b>AMBITO:</b> Responsabilità sociale e ambientale  <b>SEZIONE:</b> Responsabilità sociale e ambientale  <b>INDICATORE:</b></p> <ul style="list-style-type: none"> <li>● Buone pratiche</li> <li>● Partnership, collaborazioni con altre organizzazioni</li> </ul> <p><b>AMBITO:</b> Identità  <b>SEZIONE:</b> Partecipazione  <b>INDICATORE:</b></p> <ul style="list-style-type: none"> <li>● Vita associativa</li> <li>● Numero aventi diritto di voto</li> <li>● N. di assemblee svolte nel periodo di rendicontazione</li> </ul>